



## 天津农学院资产经营有限公司基本情况

根据市教委及市国资委关于国有企业摸底情况工作的要求，结合我校国有企业实际，将天津农学院国有资产经营有限公司基本情况概括如下。

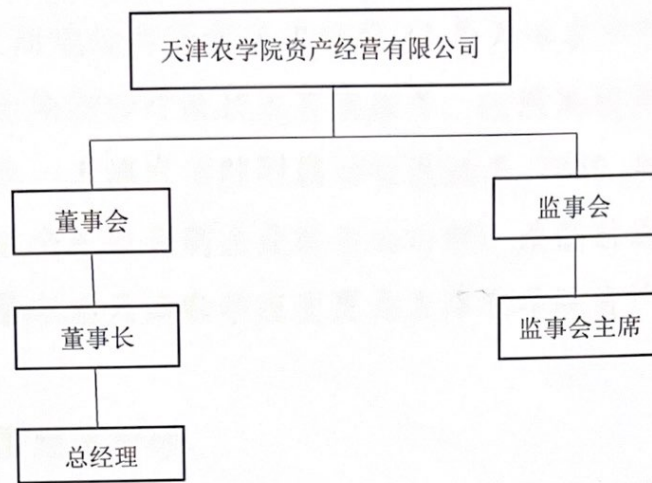
### 一、概况

天津农学院资产经营有限公司成立于2020年8月6日，注册资本10万元。在2020年全市范围内进行的校企改革大背景下，为建立和完善我校所属企业监管体系，成立该公司，并将学校拟保留的所属企业国有资产全部纳入资产经营公司管理。目前公司的组织形式为《中华人民共和国公司法》规定的法人独资有限公司，下辖一子公司为“天津农学院附属动物医院有限公司”。注册地：天津市西青区津静路22号天津农学院院内。经营范围为一般项目：以自有资金从事投资活动；企业管理；技术服务、技术开发、技术咨询、技术交流、技术转让、技术推广；信息咨询服务（不含许可类信息咨询服务）。（除依法须经批准的项目外，凭营业执照依法自主开展经营活动）。

### 二、组织机构

天津农学院资产经营有限公司是按照《公司法》实行“三会制”管理的企业，设有董事会及监事会。董事长由主管校领导担任，董事会聘请经理负责公司日常经营活动。具体组织机构见下图。





### 三、法人治理结构

天津农学院资产经营有限公司是按照《中华人民共和国公司法》成立的法人独资有限公司。公司的决策层为公司董事会及股东会。日常经营管理中具体事项实行经理负责制，由总经理负责。涉及“三重一大”事项，按照《天津农学院资产经营有限公司“三重一大”决策制度实施办法》，召开董事会或股东会进行决议。公司的执行层主要在经理及相关工作人员，负责公司具体事务的执行。公司的监督层为监事会，主要负责检查公司财务；对董事、高管执行公司职务的行为进行监督，对违反法律、法规，以及公司章程或股东决议的董事、高管提出罢免建议等。

### 四、所属企业情况

天津农学院资产经营有限公司有 1 家所属企业，为天津农学院附属动物医院有限公司。天津农学院附属动物医院有限公司的前身为天津农学院附属动物医院，成立于 1993 年 7 月 15 日，位于天津农学院内，注册资产 3 万元，营业面积约

300 平米，注册地址为西青区津静路 22 号天津农学院内，主要经营业务为宠物诊疗及技术咨询服务。按照高校所属企业体制改革要求，天津农学院附属动物医院于 2020 年完成公司制改革，由全民所有制企业改为公司制。改制后进行了股权的划转，股东由天津农学院变更为天津农学院资产经营有限公司。

#### 五、主要经济指标

截止 2021 年 12 月 31 日，天津农学院资产经营有限公司合并总资产 2,767,607.64 元，合并净资产 2,457,171.76 元，合并营业收入 9,657,202.68 元，合并利润总额 1,642,178.24 元，合并净利润 1,598,300.60 元。

#### 六、企业主要业务构成情况

由于公司成立不久，目前公司的主要业务集中在对所属企业拥有的国有经营性资产和国有股权行使出资人权利，依法进行经营与管理。同时做好学校科技成果转化和产业化工作，积极发展科技型企业，积极为人才培养和科研服务。目前公司人员主要是由 6 名董事及 3 名监事组成。

#### 七、公司所处行业未来面临的风险分析。

资产公司在承担保值增值的任务同时，也面临着未来可能存在的风险。主要是以下几点。

##### 1. 法律风险

目前相关制度和法律的不完善使得资产公司在日常经营中面临着一些法律风险。在遇到一些较为困难棘手的问题或是商业纠纷时，如何使用法律的武器保护国有资产不流失，

是摆在资产公司管理者面前的一道难题。

## 2. 经营风险

资产公司决定着所属公司的经营方针和重大投资计划，同时也决定着所属公司的年度财务预算方案、决算方案以及利润分配方案。这几项都将对所属公司的经营发展产生重大影响。如何行使好手中的权利，引导所属公司健康良性发展，实现国有资产保值增值同样是资产公司管理者面临的风险。

## 3. 新业务风险

资产公司在开拓市场、扩大经营范围时，面临着新业务自身带来的经营风险及新业务与老业务之间产生的相关性风险。如何平衡新老业务，实现各项业务均衡发展也是资产公司管理者面临的风险。

## 八、公司产业链发展现状及未来布局的构想

目前我公司处于行业起步阶段，为行业暂无突出贡献，对产业链其他环节暂无控制力。

下一步本公司要着力做好学校科技成果转化和产业化工作，积极发展科技型企业，积极为人才培养和科研服务。在推进项目落地的同时，以多种模式，通过加强指导、搭建平台、举办培训班等方式，密切学校与企业的利益联结，助力学校和企业实现资源共享、技术共享，建立形成“产学研”于一体的产业链条。

## 九、企业十三五发展的主要成就和存在的问题

由于公司与2020年8月刚刚成立，故取得的成就较少。主要成就为按照市政府和市教委统一部署，完成了2020年

高校所属企业体制改革工作，并完成了下属企业的公司制改革和股权划转工作。

主要问题为目前公司的各项规章制度尚不够健全，公司的组织设置不够完善，公司人员较为紧缺。

#### 十、企业十四五发展规划

本公司在十四五期间会严格按照市国资委和市教委制度的各项制度和规定，积极开拓进取，努力发展公司各项事业。

